



# Développement des entreprises : adoption du cloud et problèmes de sécurité

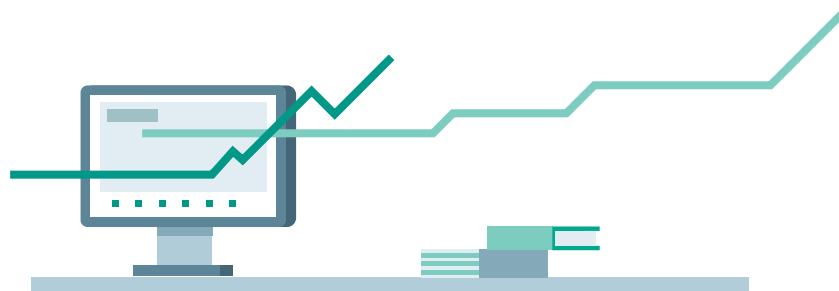
# Contents

- Introduction ..... 2-4
- Méthodologie..... 5
- Principales conclusions..... 6
- Mobilité : plus de flexibilité et d'efficacité requise ..... 7-8
- Croissance de l'entreprise : utilisation correcte des services de cloud  
ou complexité informatique ? .....8-11
- Interne ou externalisée ? Gestion de l'infrastructure informatique  
dans les PME ..... 12-13
- Problèmes de sécurité liés à la croissance ..... 14-17
- Conclusion ..... 18

# Introduction

**Profitant de l'essor mondial que connaissent les start-up ces dernières années, vous avez probablement lancé votre propre entreprise ou connaissez quelqu'un l'ayant fait.**

Dans le présent rapport, les très petites entreprises (TPE) représentent les entreprises de 1 à 49 salariés, alors que les moyennes entreprises (PME) comptent 50 à 249 salariés.



D'une part, le marché connaît une concurrence plus vive que jamais. Des millions de nouvelles entreprises sont créées chaque année dans le monde, les entrepreneurs cherchant à voler de leurs propres ailes. **Environ un cinquième des start-up ferment au cours de la première année, à cause d'une mauvaise gestion, d'un manque de capital ou de l'évolution des conditions du marché.**



D'autre part, les opportunités de développement sont nombreuses. Dès leur lancement, les entreprises disposent d'un large panel de moyens pour fidéliser leurs clients, conquérir de nouveaux marchés et lancer de nouveaux produits ou services.

Grâce aux technologies telles que le cloud, les petites entreprises peuvent développer leurs activités sans se ruiner et en gagnant en efficacité dans tous les domaines, des RH au marketing, en passant par les services financier et informatique.

Selon la manière dont les entreprises individuelles utilisent les technologies, les innovations modernes permettent également une croissance rapide, notamment les solutions de cloud.

# La technologie du cloud favorise le développement des entreprises

78% of SMB



2020

La puissance du cloud a clairement été démontrée par la croissance du secteur ces dernières années, tendance qui devrait se poursuivre à l'avenir. **Gartner prévoit que les revenus engendrés par les services de cloud public dans le monde atteindront 411 milliards de dollars en 2020, soit le double par rapport à 2016 (220 milliards de dollars).**

Ces dépenses ne proviennent pas uniquement des grandes entreprises. On estime que **78 % des petites entreprises hébergeront leurs environnements informatiques dans le cloud en 2020**, motivées par le besoin d'étendre leurs activités et de rester compétitives sur des marchés de plus en plus concurrentiels.

C'est pourquoi de nombreuses TPE et PME adoptent activement des solutions comme le cloud et utilisent les applications professionnelles en tant que service. Le cloud stimule l'innovation. Ainsi, les infrastructures en tant que service (IaaS) sont utilisées pour accélérer et simplifier les déploiements technologiques, tandis que les plateformes en tant que service (PaaS) et les logiciels en tant que service (SaaS) créent de nouveaux modèles d'activité et améliorent l'efficacité des entreprises de toutes tailles.

Pourquoi les petites entreprises continuent-elles d'adopter les plateformes cloud ? Pour bénéficier tout d'abord des avantages en termes de coût et d'efficacité. Adopter les solutions de cloud permet aux entreprises de réduire leurs dépenses en infrastructures informatiques, de créer des environnements opérationnels efficaces et de payer uniquement ce qu'elles utilisent, et non un prix fixe chaque mois.



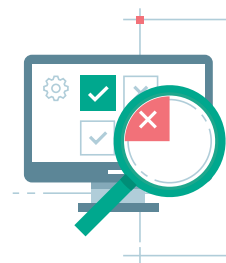
Ces solutions rendent également les entreprises plus flexibles tout au long de leur croissance et de leur développement. Par exemple, les plateformes cloud permettent aux salariés de travailler depuis n'importe quel emplacement, et à tout moment. Cet atout est non négligeable, car de plus en plus de petites entreprises permettent à leurs salariés de travailler à distance. **Aujourd'hui, la moitié (50 %) des TPE et 40 % des PME autorisent régulièrement leurs salariés à travailler en dehors du bureau, ce qui démontre l'ampleur de cette tendance. Le travail à distance contribue non seulement à augmenter la productivité, mais aussi à stimuler le moral des salariés et à optimiser les capacités des entreprises.**

Enfin, le cloud permet aux entreprises d'évoluer rapidement et de s'adapter aux tendances du marché, ce qui ne serait pas possible sans la technologie. Les solutions de cloud peuvent aider à remporter de nouveaux marchés ou à attirer un nouveau groupe de clients, et jouent donc un rôle essentiel dans la croissance de l'entreprise.

Le cloud doit à présent être intégré aux stratégies des entreprises. Cependant, comme pour toutes technologies, quelques problèmes peuvent survenir en cours de route.

## Le tournant de la sécurité informatique

Malgré les nombreuses opportunités qui s'offrent aux PME au cours de leur développement, celles-ci seront confrontées à certains risques de sécurité réels, qu'elles doivent savoir identifier. Au fil de leur évolution, leur infrastructure informatique devient plus hétérogène et les entreprises se retrouvent rapidement confrontées à des niveaux de complexité et de confusion élevés



**66 % des sondés considèrent**  
**la gestion d'un environnement informatique hétérogène**  
**comme un défi.**

Le choix d'une combinaison de plateformes de cloud publiques et privées peut ainsi apporter la flexibilité nécessaire pour se différencier des concurrents et assurer un développement rapide. Cependant, l'ajout continu de nouvelles charges de travail et l'intégration de différents fournisseurs selon les besoins de l'activité peuvent aboutir à des failles de sécurité, qui ne pourront être identifiées qu'au moment de la violation.

De plus, les problèmes de sécurité ont souvent tendance à survenir au moment du lancement de l'entreprise. Les priorités des start-up et des petites entreprises sont alors la croissance et la productivité, et la cybersécurité est souvent considérée comme une question secondaire.

Les entreprises atteignent alors un tournant où elles doivent commencer à réfléchir sérieusement à la question de la sécurité informatique, pour ne pas risquer de perdre tout leur travail à cause d'une cyberattaque qui aurait pu être évitée.

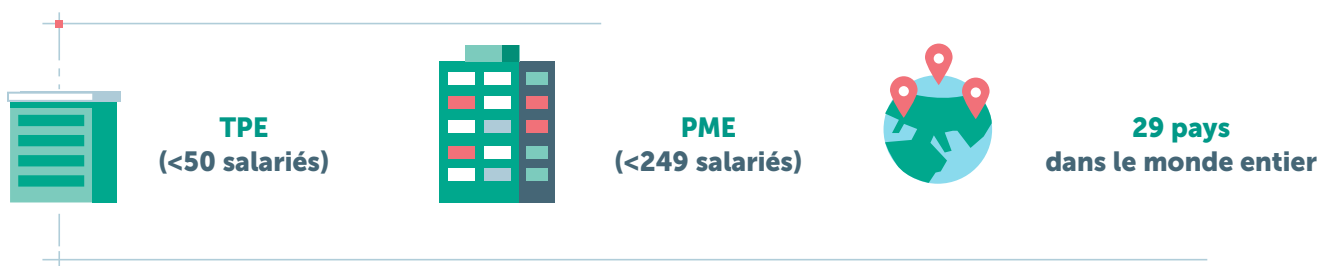
Pour les dirigeants des entreprises, des questions délicates peuvent alors se poser. Qui est responsable de la sécurité informatique ? Comment gérer efficacement une infrastructure informatique en pleine croissance ? Comment assurer la sécurité sans affecter la capacité d'adaptation rapide ? Faut-il réellement s'inquiéter des cyberattaques ?

Cette réflexion fait partie des « problèmes liés à la croissance » qui surviennent dans la majorité des petites et moyennes entreprises. L'adoption du cloud engendre de nouvelles conséquences en termes de cybersécurité, auxquelles les entreprises doivent faire face pour se développer et réussir. Cela est particulièrement vrai aujourd'hui, car les menaces continuent à se développer et de nouvelles failles de sécurité apparaissent quotidiennement.

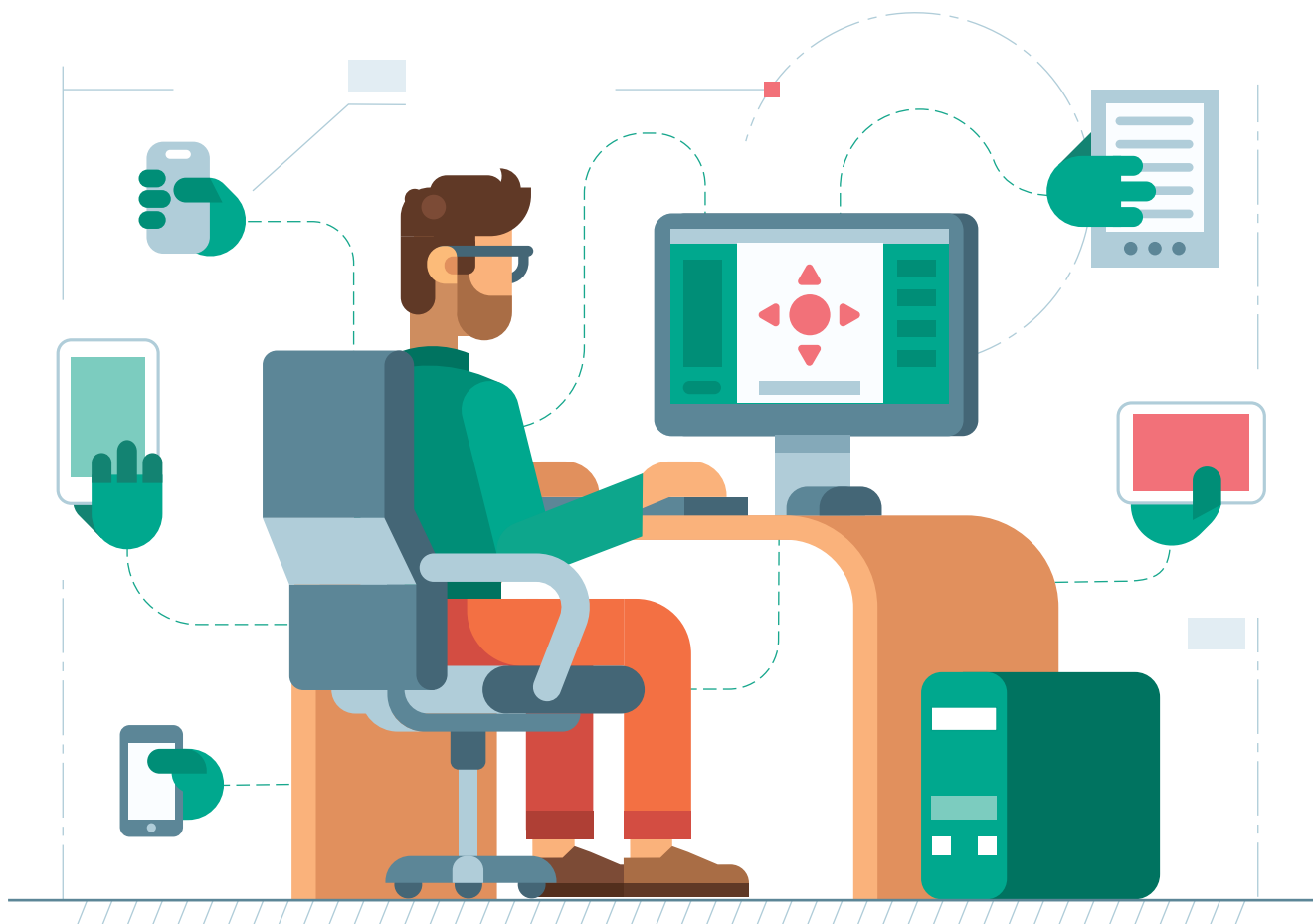
Toutes les entreprises, qu'elles soient récentes ou bien implantées, doivent accorder de l'importance à la cybersécurité. Si elles négligent cet aspect, elles devront gérer des incidents de sécurité au lieu de se concentrer sur le développement de leur entreprise.

# Méthodologie

Pour réaliser ce rapport de Kaspersky Lab sur les petites et moyennes entreprises, **3 041 salariés de l'IT** de petites et moyennes entreprises ont été interrogés dans **29 pays à travers le monde**. Les personnes sondées ont été interrogées sur la structure de leur infrastructure informatique, les personnes impliquées dans la gestion de la sécurité informatique et l'adoption d'outils et de services dans le cloud.



Tout au long du rapport, les entreprises seront désignées en fonction de leur taille : **TPE** (très petites entreprises, moins de 50 salariés) ou **PME** (petites et moyennes entreprises, entre 50 et 249 salariés).



# Principales conclusions



**La moitié (50 %) des TPE et 65 % des PME** ont adopté une certaine forme de plateforme cloud. La plateforme cloud de Google est la plus utilisée et a été choisie par 48 % des TPE et 47 % des PME.



**Près de trois quarts (73 %) des PME et 56 % des TPE** utilisent au moins une application professionnelle en SaaS (logiciel en tant que service). La messagerie électronique, les plateformes de partage de documents et les logiciels de collaboration sont les trois fonctionnalités les plus utilisées par les TPE et les PME.



Le pourcentage d'entreprises utilisant des applications en SaaS est plus élevé chez les PME que chez les TPE, pour tous les types d'applications. Ce chiffre indique que les entreprises ont plus tendance à adopter des solutions de cloud lorsqu'elles se développent.



La protection des données est considérée comme le principal défi auquel sont confrontées les entreprises, selon **28 % des TPE et 26 % des PME**.



La gestion de la sécurité informatique est souvent une réflexion après coup plutôt qu'une priorité. **Près d'un tiers (32 %) des TPE et 14 % des PME** confient cette tâche à des salariés internes non spécialisés, tandis que 11 % des TPE et 2 % des PME admettent que ce rôle n'est pas pris en charge.



La réduction des coûts, la diminution des risques grâce au niveau de service et l'externalisation de l'activité informatique vers un tiers sont les trois plus grands facteurs motivant les entreprises à utiliser les systèmes MSP/MSSP pour leur sécurité informatique.



**Deux tiers (66 %) des salariés responsables de l'informatique dans les PME et les TPE** sont confrontés à des problèmes de gestion d'une infrastructure informatique hétérogène.



Les entreprises en pleine croissance connaissent plus d'attaques que les petites entreprises. Les PME ont déclaré un plus grand nombre d'incidents liés aux plateformes de cloud publiques, privées ou mixtes que les TPE au cours des 12 derniers mois (10 contre 7).



# Mobilité : plus de flexibilité et d'efficacité requise

Les TPE et les PME sont aujourd'hui confrontées à une concurrence féroce dans tous les secteurs. Les améliorations en termes de flexibilité et d'efficacité n'ont donc jamais été aussi importantes.

Ces améliorations peuvent prendre différentes formes, mais l'une des plus efficaces concerne les habitudes de travail des salariés. Les PME du monde entier exploitent souvent la technologie du cloud pour proposer une méthode de travail plus flexible aux salariés, qui peuvent travailler de n'importe quel emplacement.

Le travail à distance répond à une demande du marché ; il permet de réduire les coûts et d'augmenter la satisfaction des salariés. **Cette tendance est clairement illustrée par le fait que 50 % des TPE et 40 % des PME autorisent régulièrement leurs salariés à travailler en dehors du bureau, et notamment depuis leur maison, un lieu public comme un café, ou en déplacement.**

Cette possibilité pour les salariés de travailler à distance varie considérablement selon la taille de l'entreprise. Ainsi, la répartition géographique et le recrutement sont clairement plus pertinents dans les PME que dans les TPE. Les chiffres confirment cette tendance : les PME sont plus disposées à proposer le travail à distance en raison de la localisation géographique de leur main-d'œuvre (**31 % contre 20 % des TPE**), ou afin d'attirer des salariés plus qualifiés (**24 % contre 14 % chez les TPE**).

Cependant, l'augmentation de l'efficacité et de la productivité est le principal facteur de motivation pour les deux types d'entreprises. Un tiers des TPE (36 %) et des PME (38 %) autorisent le travail à distance pour accroître l'efficacité de l'entreprise, tandis que 36 % des TPE et 31 % des PME permettent régulièrement à leurs salariés de travailler en dehors du bureau pour augmenter leur productivité.

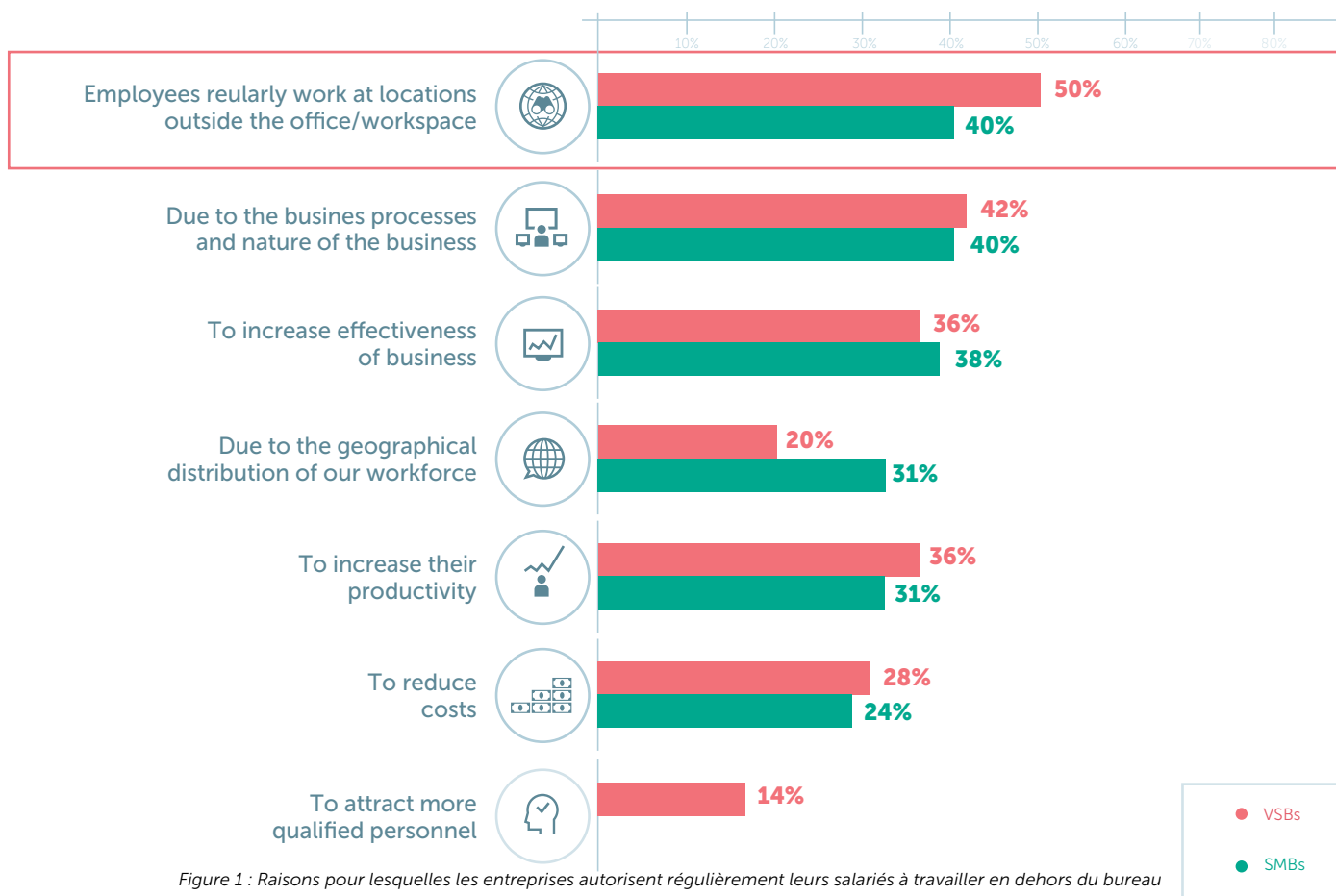


Figure 1 : Raisons pour lesquelles les entreprises autorisent régulièrement leurs salariés à travailler en dehors du bureau



Comme le montre le tableau ci-dessus, la nature de l'entreprise est la principale raison qui explique que les entreprises autorisent le travail à distance dans les TPE (**42 %**) et les PME (**40 %**). La façon dont les entreprises fonctionnent aujourd'hui implique donc d'accorder aux salariés un certain niveau de flexibilité.

Quelle que soit sa motivation, le travail mobile est un élément clé pour les entreprises moyennes qui envisagent de se développer et de devenir plus efficaces. Cette tendance peut néanmoins ajouter des complications de gestion d'une infrastructure informatique de plus en plus distribuée.

## Croissance de l'entreprise : utilisation correcte des services de cloud ou complexité informatique ?

Les plateformes et les services de cloud sont désormais le moteur de la croissance des entreprises. Au fur et à mesure de leur développement, du stade de start-up à celui de grande entité mature, les entreprises choisissent le cloud pour profiter des opportunités d'innovation et évoluer vers un fonctionnement plus flexible.

En effet, la majorité des TPE et des PME ont adopté au moins un type de plateforme cloud, les PME utilisant plus activement le cloud que les très petites entreprises. Les TPE sont équitablement réparties entre les Clouds publics (**22 %**), les Clouds privés hébergés (**25 %**) et les Clouds privés internes (**29 %**), **18 %** ayant opté pour une approche Cloud hybride.

**Le choix est légèrement différent pour les PME, avec 46 % des entreprises ayant opté pour les clouds privés internes. Les clouds privés hébergés sont ensuite exploités par 37 % des entreprises et le cloud public par 32 % d'entre elles**

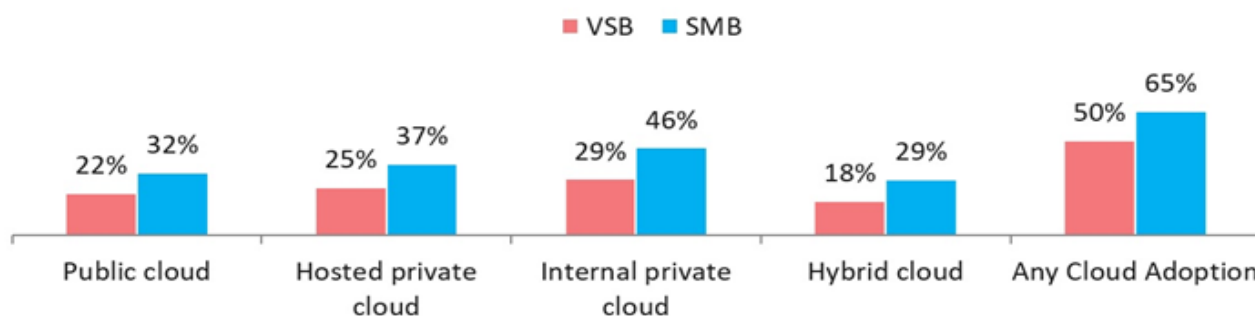


Figure 2 : Adoption des plateformes cloud

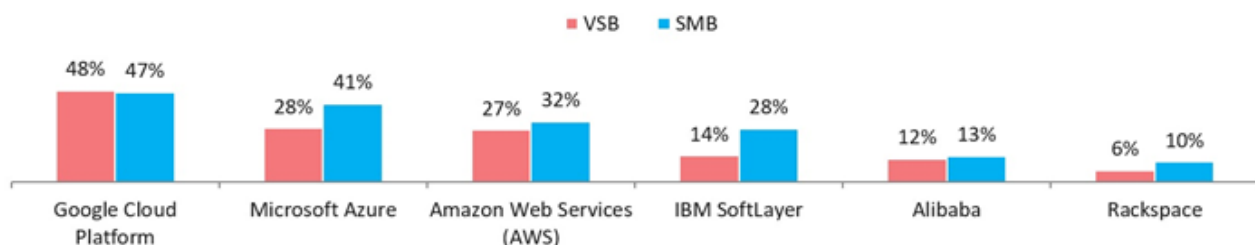


Figure 3 : Principaux fournisseurs de cloud utilisés

Concernant les fournisseurs, Google Cloud Platform (GCP) arrive en tête pour les deux types d'entreprises, qui l'ont choisi à **48 % pour les TPE et 47 % pour les PME**. Microsoft Azure arrive en deuxième position chez les PME, avec **41 %** d'utilisation (**28 %** chez les TPE), suivi par Amazon Web Services (AWS). Rackspace présente le plus faible taux d'adoption et n'est utilisé que par **6%** des TPE et **10 %** des PME.

Quelles applications les entreprises d'aujourd'hui hébergent-elles dans le cloud ? Près des trois quarts (**73 %**) des PME et **56 %** des TPE utilisent au moins une application professionnelle hébergée par SaaS (logiciel en tant que service), dans les domaines des finances, des ressources humaines et autres services opérationnels.

La messagerie électronique et le partage de documents (comme Dropbox) sont les principales fonctionnalités utilisées par les TPE et les PME. Sans surprise, la messagerie électronique est l'application professionnelle la plus utilisée (plus de 90 % des entreprises). Les applications de messagerie basées sur SaaS sont utilisées par **21 % des TPE et 29 % des PME**, et les plateformes de partage de documents par **18 % et 26 %** d'entre elles. Comme le montre le tableau ci-dessous, le pourcentage d'entreprises utilisant des applications hébergées sur SaaS est plus élevé chez les PME que chez les TPE, pour tous les types d'applications. Ce chiffre indique que les entreprises ont plus tendance à adopter des solutions de cloud lorsqu'elles se développent.

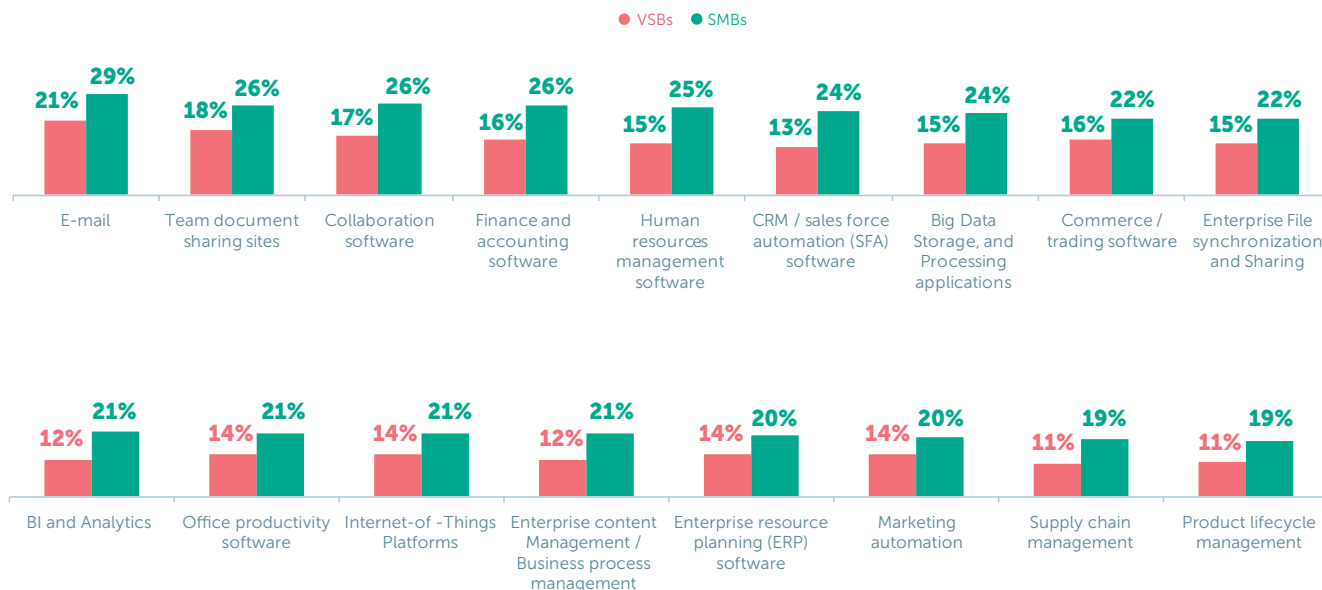
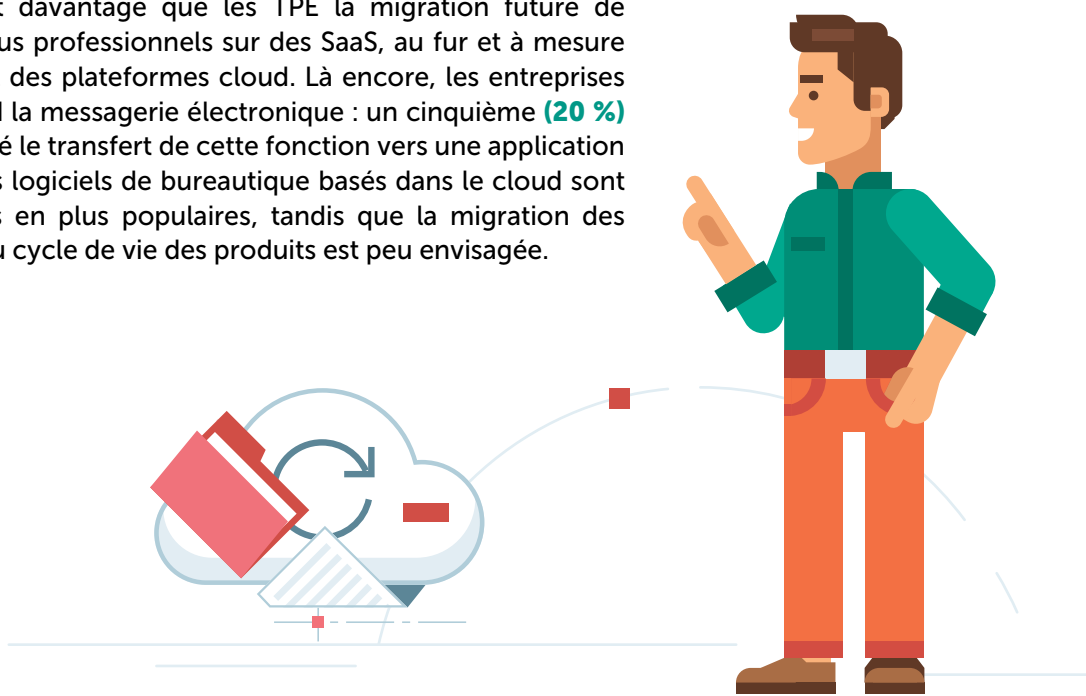


Figure 4 : Pourcentage des entreprises utilisant des applications hébergées sur SaaS

Les PME planifient davantage que les TPE la migration future de nombreux processus professionnels sur des SaaS, au fur et à mesure du développement des plateformes cloud. Là encore, les entreprises choisissent d'abord la messagerie électronique : un cinquième (**20 %**) des PME ont planifié le transfert de cette fonction vers une application basée sur SaaS. Les logiciels de bureautique basés dans le cloud sont également de plus en plus populaires, tandis que la migration des outils de gestion du cycle de vie des produits est peu envisagée.



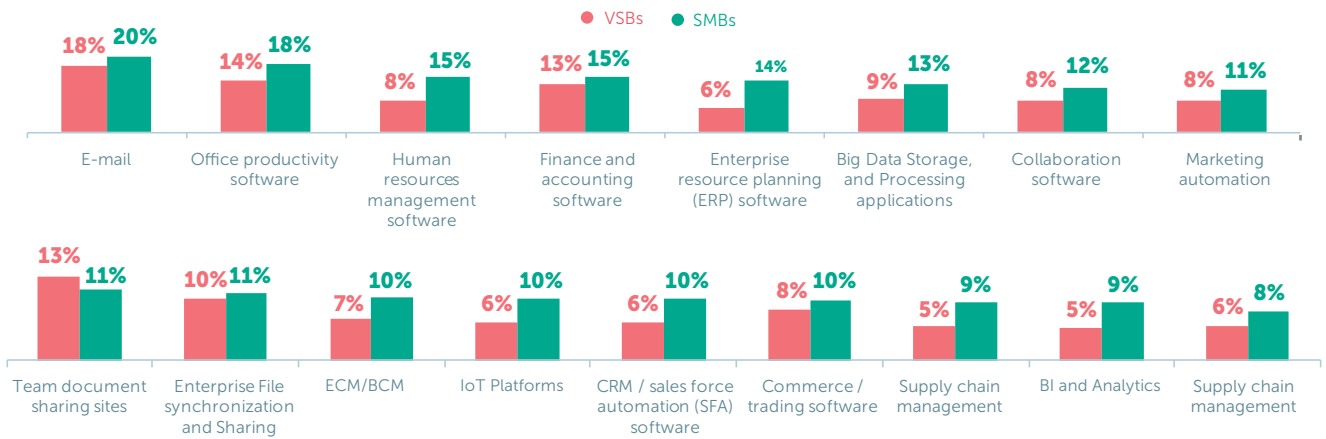


Figure 5 : Pourcentage d'entreprises transférant les processus vers des applications hébergées sur SaaS

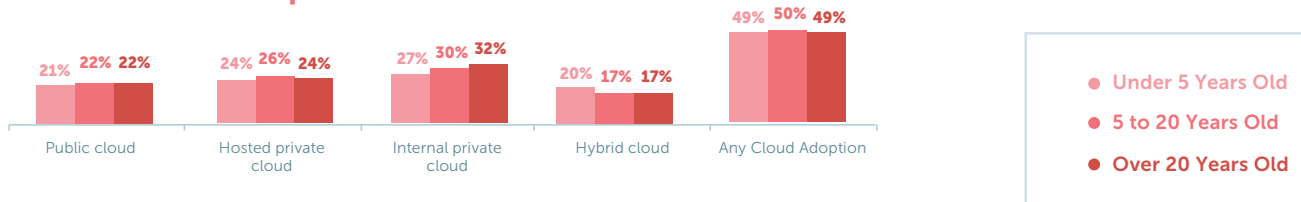
L'âge de l'entreprise peut également avoir une incidence sur l'évolution vers le cloud et les SaaS. **Par exemple, les TPE de plus de 20 ans sont plus susceptibles d'adopter les clouds privés internes (32 %) que les TPE plus récentes : seuls 30 % de celles âgées de 5 à 20 ans et 27 % de celles de moins de cinq ans l'envisagent.**

De plus, les processus professionnels basés sur SaaS sont beaucoup plus susceptibles d'être déployés au sein des TPE les plus récentes. Les pourcentages de TPE de moins de 5 ans ayant déployé la messagerie électronique (24 %), les sites de partage de documents (22 %) et les logiciels de commerce/vente (19 %) sont significativement plus élevés que chez les entreprises de plus de 20 ans (15 %, 12 % et 10 % respectivement). Cela est en partie dû au fait que les services de cloud fournissent aux start-up un fonctionnement rapide, alors que la mise en place de solutions sur site requiert souvent davantage de temps et d'efforts. Cependant, les entreprises bien implantées, dont les processus et les opérations ont déjà été mis en place, considèrent parfois les solutions sur site comme une option plus rentable à long terme.

Concernant les PME, celles de 5 à 20 ans sont les plus susceptibles d'avoir adopté des solutions de cloud, notamment des plateformes de cloud public (36 %) et des clouds privés hébergés (41 %). Curieusement, seuls 18 % des PME de plus de 20 ans ont adopté une solution de cloud hybride, un chiffre nettement inférieur à celui des autres types de plateformes.

Comme pour les TPE, les PME récentes sont plus susceptibles d'utiliser des solutions SaaS pour différentes applications professionnelles que les entreprises moins récentes. Par exemple, plus d'un quart (28 %) des PME de moins de 5 ans ont adopté des solutions de veille économique basées sur SaaS et des applications analytiques, contre seulement 12 % des PME de plus de 20 ans.

### Cloud Solution Adoption Rate



### Most Age Dependent SaaS Applications Adopted

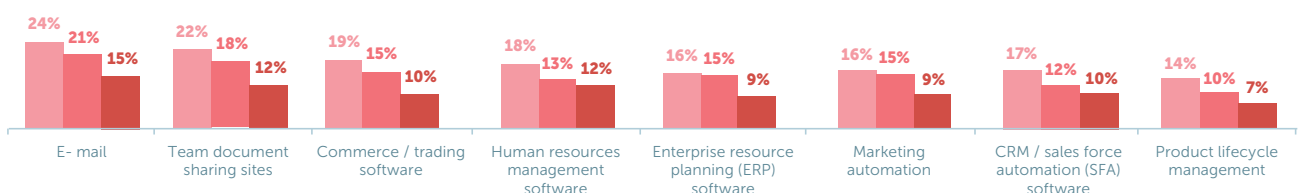
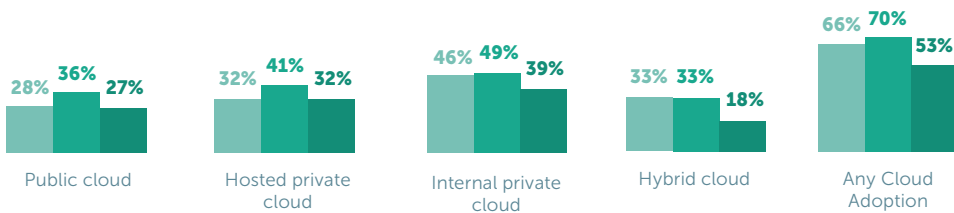


Figure 6 : Âge des TPE et adoption du cloud/SaaS

## Cloud Solution Adoption Rate



- Under 5 Years Old
- 5 to 20 Years Old
- Over 20 Years Old

## Most Age Dependent SaaS Application Adopted

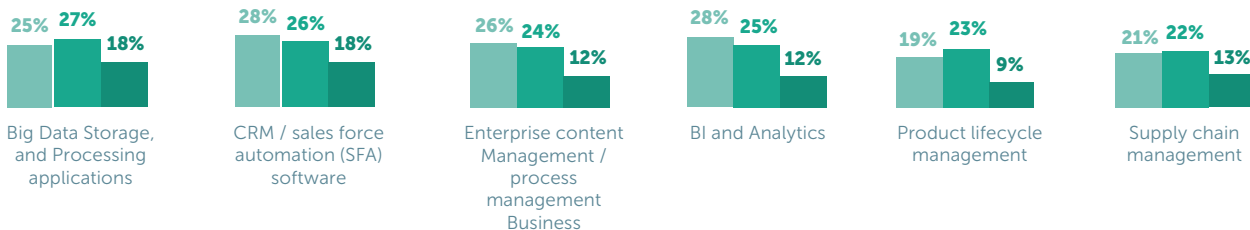
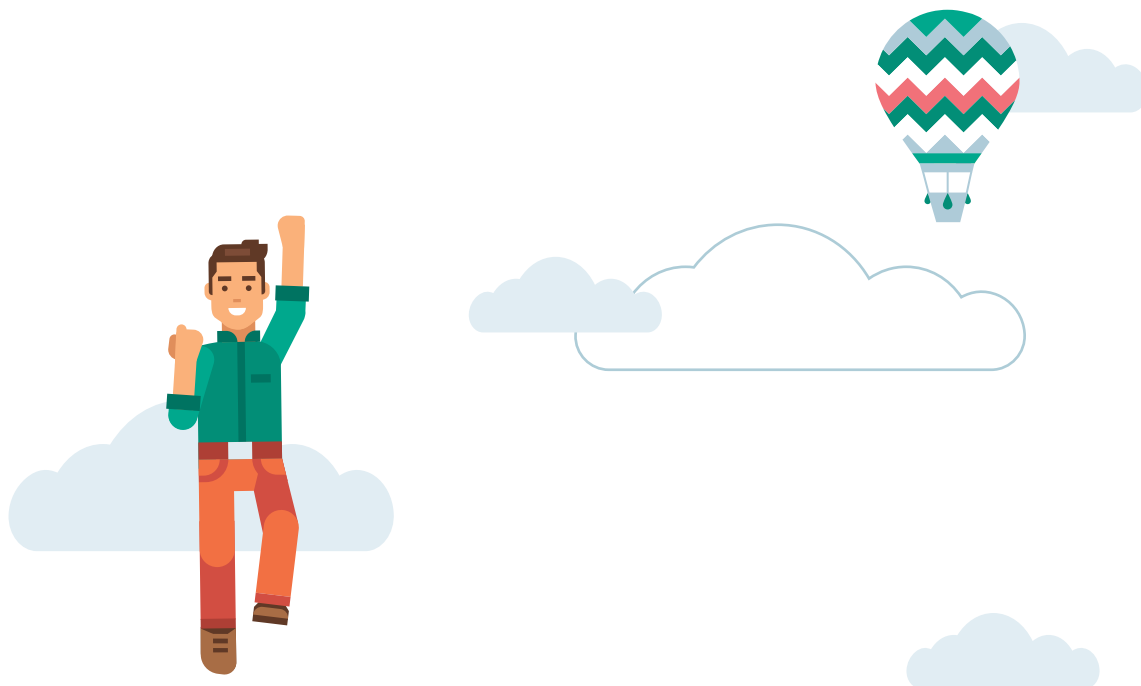


Figure 7 : Âge des PME et adoption du cloud/SaaS

Les entreprises adoptent les services de cloud au fil de leur évolution pour profiter de la flexibilité additionnelle fournie, au détriment de la sécurité. Elles ne rencontreront probablement pas de problème au départ, mais le moment viendra où la sécurité ne pourra plus être reléguée au second plan.

Les entreprises en pleine croissance doivent trouver le bon compromis et surveiller attentivement ce tournant afin d'éviter d'exposer tout leur travail à des vulnérabilités et risques de sécurité. La complexité et les complications liées à la gestion de l'infrastructure font souvent obstacle à la croissance des PME.



# Interne ou externalisée ? Gestion de l'infrastructure informatique dans les PME

Dans les grandes entreprises, la gestion de l'infrastructure est souvent un processus extrêmement structuré. Elle est généralement prise en charge par une équipe de sécurité informatique dédiée, composée de salariés expérimentés, et certaines pratiques sont mises en place pour s'assurer que l'infrastructure est gérée aussi efficacement que possible

Dans les PME et les TPE cependant, la configuration est très différente. En effet, la sécurité informatique est souvent une question secondaire pour les petites entreprises, comme l'indiquent les ressources consacrées à la gestion informatique. Près d'un tiers (**32 % des TPE et 14 % des PME**) confient cette tâche à des salariés internes non spécialisés, tandis que **11 % des TPE et 2 % des PME** admettent que ce rôle n'est pas pris en charge.

De plus, **32 % des TPE** ne comptent qu'un seul salarié dédié à la gestion de la sécurité et **43 % des PME** n'ont pas d'équipe de sécurité inférieure à dix personnes. Ceci peut s'expliquer par le fait que l'infrastructure informatique est plus simple dans les petites entreprises et ne nécessite pas d'importantes ressources, mais cela souligne également que la sécurité ne fait pas partie des priorités de ces entreprises.

**Près d'un tiers (31 %) des TPE et 44 % des PME comptent un salarié ou un service consacré à la sécurité informatique, ce qui montre néanmoins que de nombreuses entreprises reconnaissent l'importance de cette activité.**

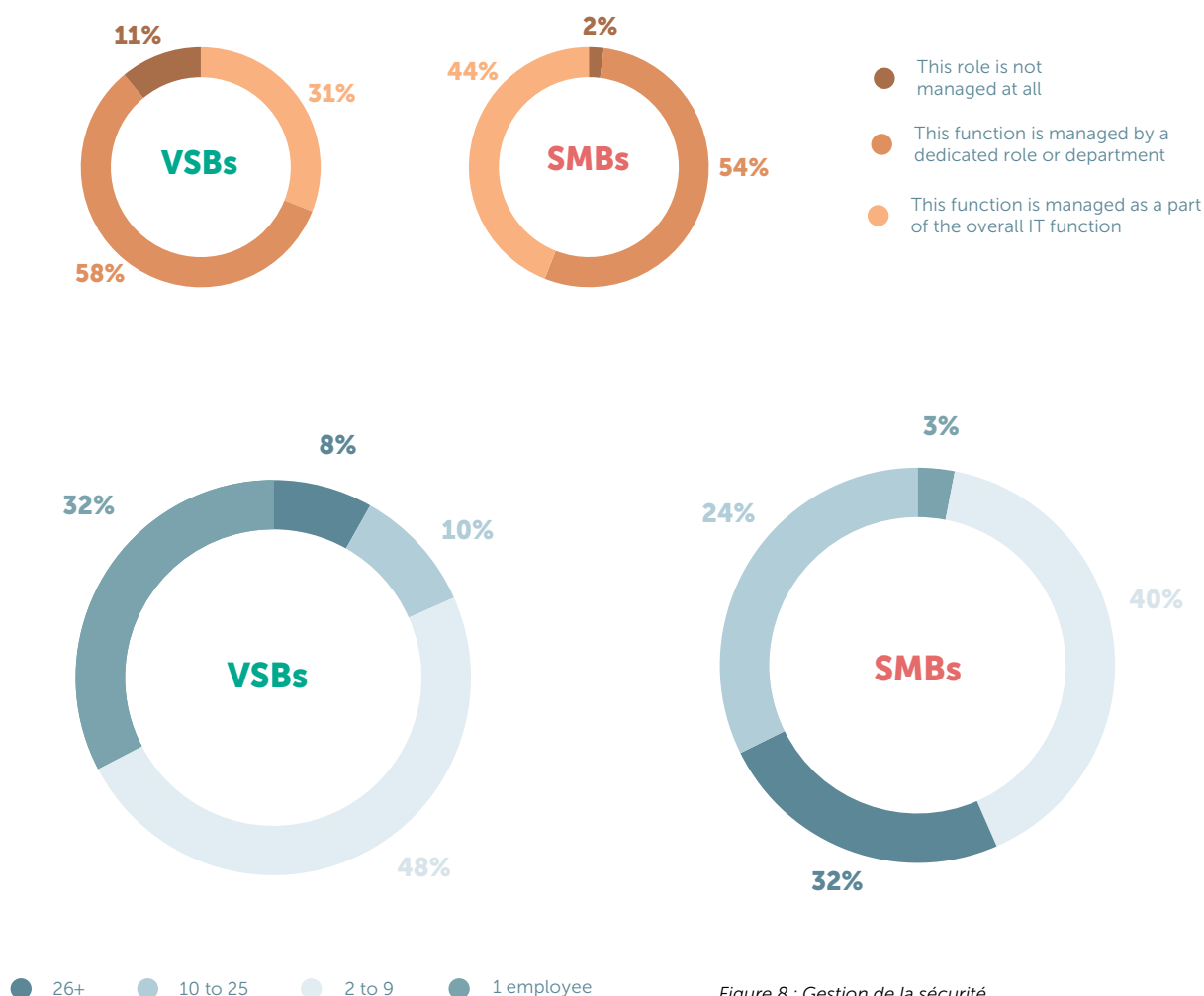


Figure 8 : Gestion de la sécurité

Les salariés impliqués dans la gestion de la sécurité informatique sont des non-spécialistes dans de nombreuses entreprises. **Un peu moins du tiers (32 %) des TPE confie la responsabilité de la gestion de la sécurité à un salarié interne non spécialiste, contre plus d'une entreprise sur dix (14 %) dans les PME.**

Les petites entreprises semblent moins disposées à confier leur fonction de sécurité à des tierces parties. Seuls **18 % des TPE et 21 % des PME externalisent leurs besoins en sécurité à des entreprises d'assistance informatique**, 7 % et 8 % respectivement à des consultants et 4 % et 9 % respectivement à des fournisseurs de services gérés en externe

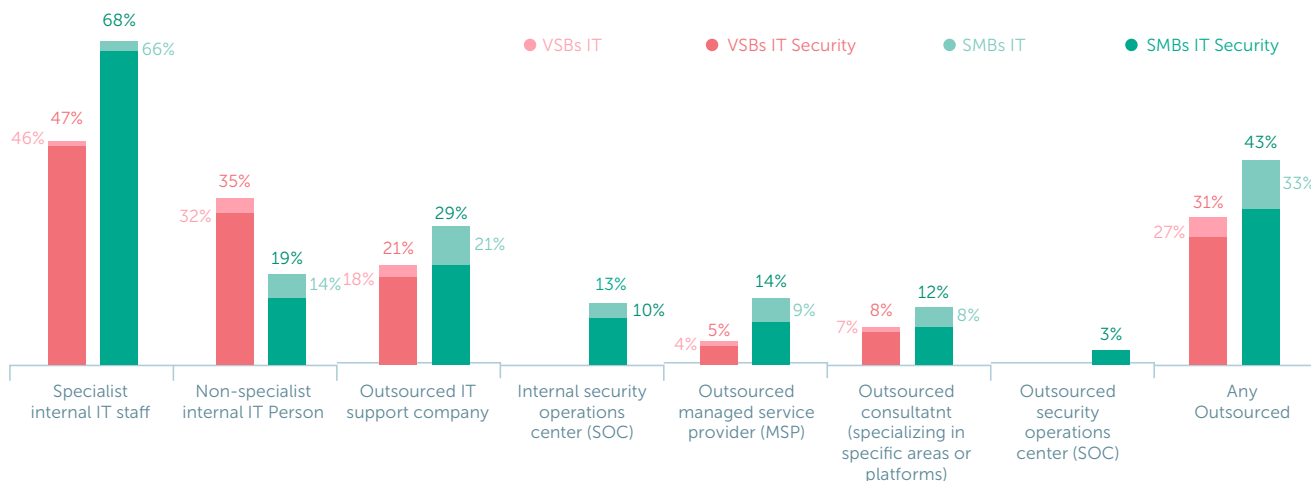


Figure 9 : Personnel impliqué dans la gestion de l'informatique et la sécurité informatique

Malgré cette réticence actuelle, les TPE et les PME considèrent que l'externalisation de leur gestion de la sécurité informatique progressera à l'avenir. Le recours à des entreprises d'assistance informatique externalisées montre l'augmentation la plus importante : **26 % des TPE et 35 % des PME envisagent de faire appel à l'une de ces entreprises au cours des prochaines années.**

L'externalisation sous toutes ses formes devrait considérablement augmenter, quelle que soit la taille de l'entreprise. **L'externalisation totale au sein des TPE devrait augmenter de 27 % à 39 % à l'avenir, et de 33 % à 50 % pour les PME.**

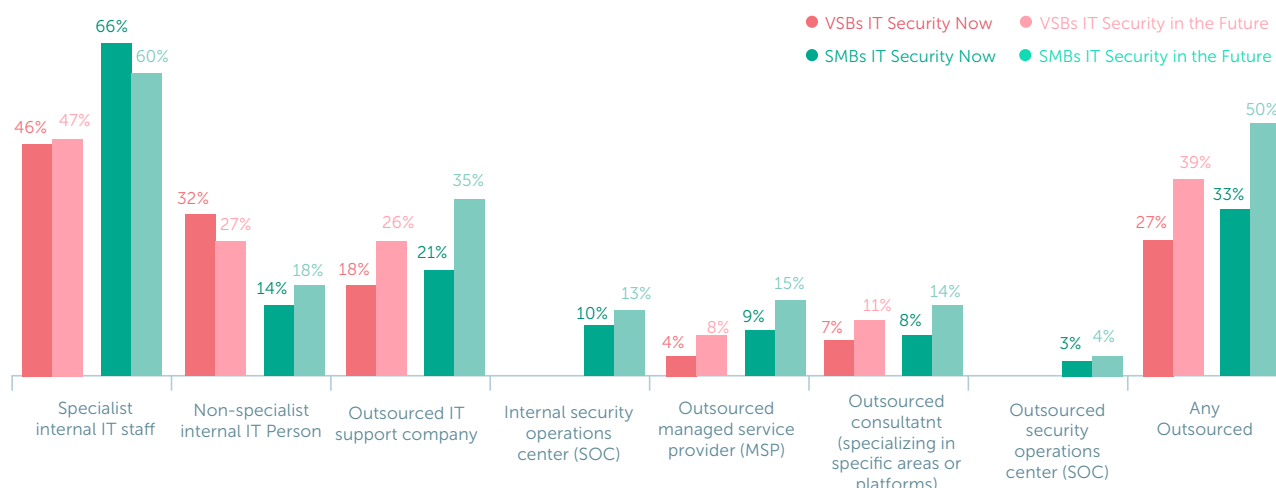


Figure 10 : Gestion de la sécurité informatique à l'avenir

Cette tendance démontre que les entreprises prévoient d'avoir davantage recours à une aide extérieure dans les prochaines années, avec l'augmentation des demandes de sécurité prises en charge par leurs équipes informatiques. Étant donné l'évolution des menaces au cours des dernières années, les entreprises ont intérêt à prendre les devants et à se préparer pour l'avenir.

# La cybersécurité face à la croissance

L'infrastructure informatique des entreprises devient naturellement plus complexe à mesure qu'elles se développent et adoptent de nouvelles méthodes de travail.

Deux tiers (**66 %**) des responsables informatiques des TPE et PME considèrent ainsi la gestion d'environnements informatiques hétérogènes comme un défi lorsque plusieurs parties sont impliquées. Près de la moitié (**45 %**) connaissent des difficultés à assurer les périmètres de la sécurité informatique distribuée, ce qui démontre les problèmes liés à la croissance auxquels les entreprises sont confrontées.

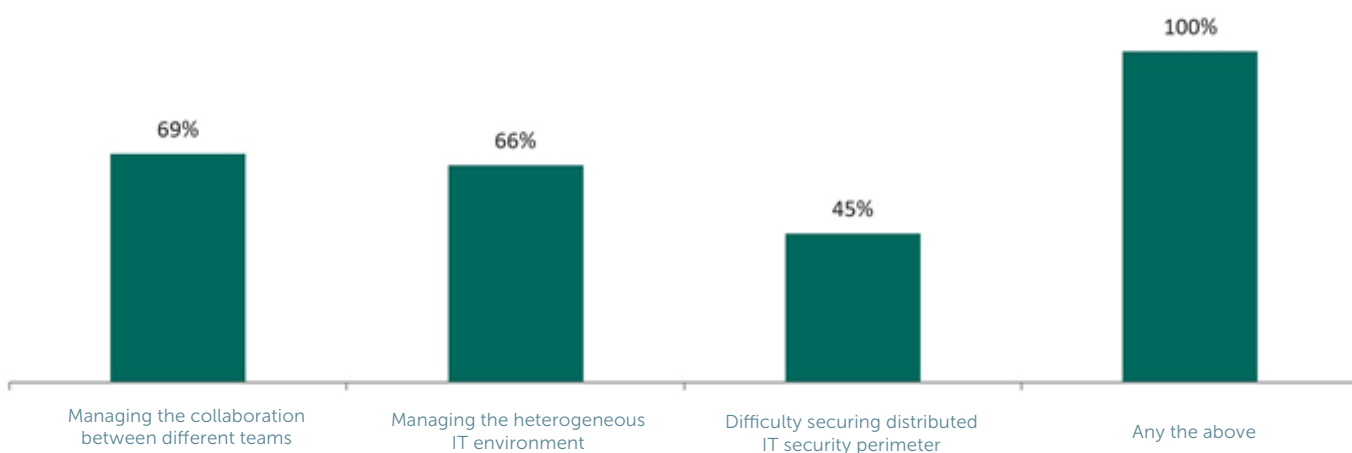
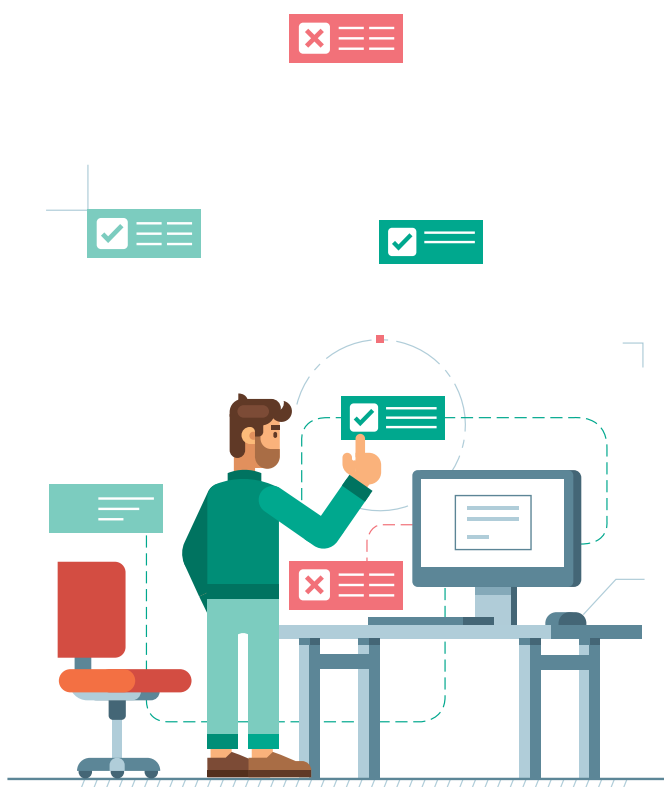


Figure 11 : Défis auxquels sont confrontés les responsables informatiques des TPE et PME



La confidentialité des données, les risques financiers et de sécurité informatique sont les trois principaux défis des TPE et PME. La confidentialité des données est la principale préoccupation des PME (**57 %**) et la deuxième pour les TPE (**52 %**). Cela s'explique par la focalisation actuelle sur la conformité et la protection des données, suite à l'entrée en vigueur du Règlement général sur la protection des données (RGPD), qui tient les entreprises pour responsables des informations collectées sur leurs clients.

Ces chiffres sont également liés à la tendance concernant le travail à distance, qui impose aux entreprises autorisant leurs salariés à travailler en dehors du bureau de garantir la confidentialité et la sécurité des données accessibles à partir des appareils mobiles des salariés. **Ainsi, 49 % des TPE et 64 % des PME autorisent désormais leurs salariés à stocker des informations client sensibles sur leurs appareils mobiles, alors que 42 % des TPE et 58 % des PME stockent leurs données client dans le cloud public, engendrant des risques de sécurité.**

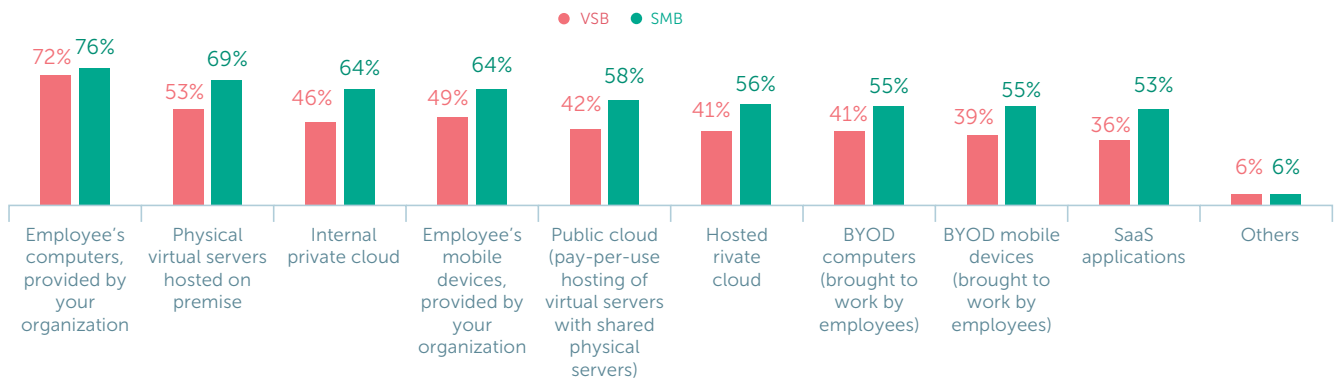


Figure 12 : Plateformes sur lesquelles les entreprises stockent des informations client sensibles

Figure 12 : Plateformes sur lesquelles les entreprises stockent des informations client sensibles (**28 %** que pour les PME (**26 %**). La continuité de l'activité représente ensuite le souci le plus important pour **16 % des TPE et 14 % des PME**, suivi par les questions de sécurité de l'infrastructure de cloud (une TPE sur dix et **13 %** des PME).

De nombreux autres risques préoccupent les entreprises : **53 %** des TPE s'inquiètent des risques financiers et la moitié (**50 %**) s'interrogent sur les risques de sécurité informatique. Les risques financiers (**56 %**) et les risques de sécurité informatique (**55 %**) font également partie des principales préoccupations des PME.

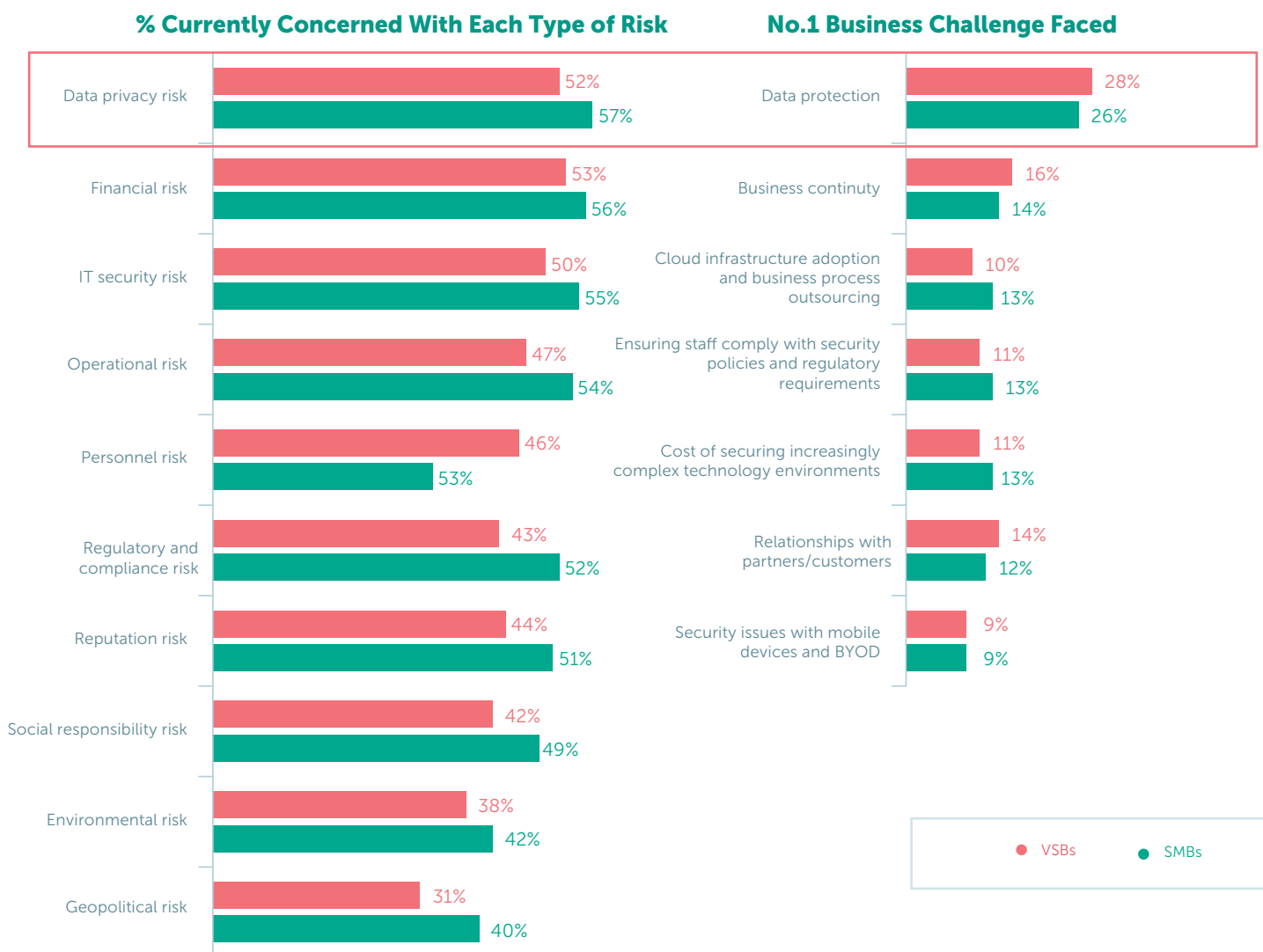


Figure 13 : Les plus grands défis et préoccupations des TPE et PME



Ces préoccupations découlent du manque de compréhension de la responsabilité de la sécurité des applications et services professionnels (l'entreprise ou le fournisseur de services), pouvant conduire à des risques de sécurité. Par exemple, dans les entreprises de moins de 50 salariés, de grandes disparités sont constatées concernant les logiciels de bureautique et les sites de partage de documents. Près des deux tiers (**64 %**) des TPE pensent qu'elles sont responsables de la sécurité de leurs logiciels de bureautique, alors que **44 %** d'entre elles assurent que cette responsabilité incombe au fournisseur de l'application. Concernant la sécurité des sites de partage de documents, seuls **49 %** des TPE pensent être responsables alors que **64 %** d'entre elles affirment que la responsabilité relève de leur fournisseur.

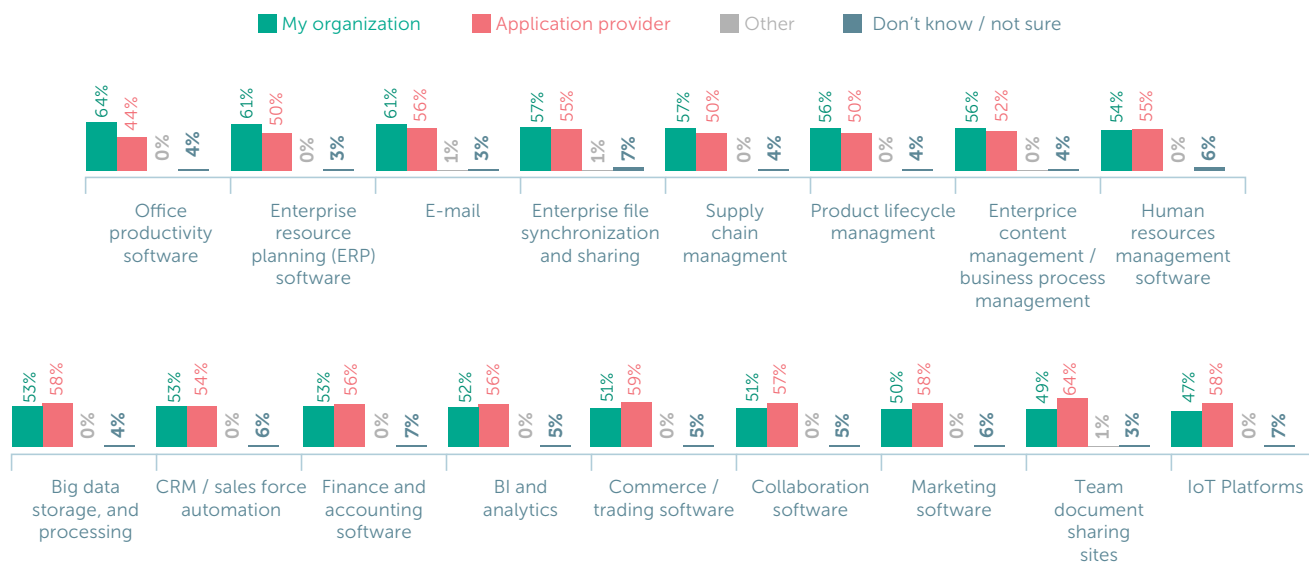


Figure 14 : Les TPE et leur perception de la répartition de la responsabilité de la sécurité des applications

La situation est très similaire dans les entreprises de 50 à 249 salariés, dans lesquelles la responsabilité de la sécurité des logiciels de bureautique est encore très disparate : **74 %** des PME pensent qu'elle relève de l'entreprise, tandis que seuls **43 %** d'entre elles affirment qu'elle est du ressort du fournisseur de l'application. La perception de la responsabilité diffère également beaucoup concernant les logiciels de messagerie électronique (**71 % contre 49 %**), de veille économique et d'analyse (**68 % contre 41%**) et de finances et de comptabilité (**65 % contre 49 %**).

Dans l'ensemble des applications professionnelles, les TPE ont tendance à attribuer la responsabilité de la gestion de la sécurité à leur fournisseur. En comparaison, les PME estiment que cette responsabilité leur incombe dans presque tous les cas, ce qui démontre que les entreprises plus grandes sont davantage disposées à prendre en charge la responsabilité de leur sécurité des données.

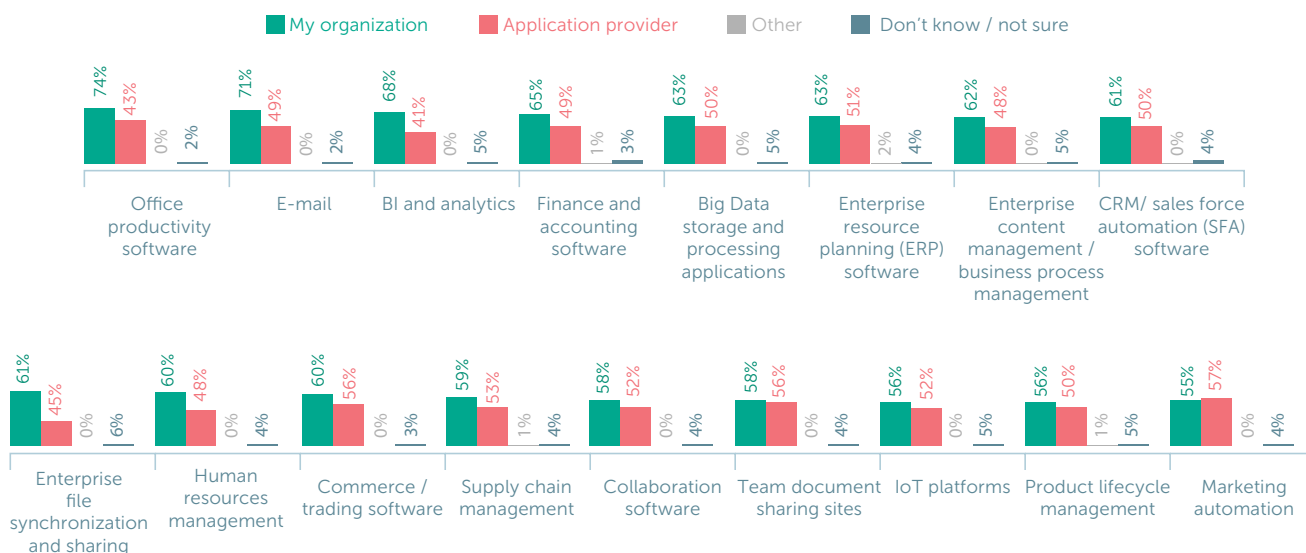


Figure 15 : Les PME et leur perception de la répartition de la responsabilité de la sécurité des applications

Malheureusement pour elles, les préoccupations des entreprises en matière de sécurité semblent être fondées. Les entreprises utilisant des solutions de cloud (notamment de cloud hybride) doivent protéger une zone plus étendue contre les cybermenaces et comptent donc un plus grand nombre d'attaques. Ceci se vérifie notamment pour les PME, qui ont signalé une moyenne de 10 incidents de sécurité au cours des douze derniers mois dans l'ensemble des plateformes cloud, contre une moyenne de 7 incidents pour les TPE.

En comparaison, les entreprises sans solutions de cloud n'ont signalé que sept (PME) et six (TPE) incidents de sécurité au cours de la même période. Les entreprises souhaitant utiliser le cloud comme un moyen de développement ou de transition de TPE vers PME sont donc confrontées à ce défi et à des risques de sécurité.

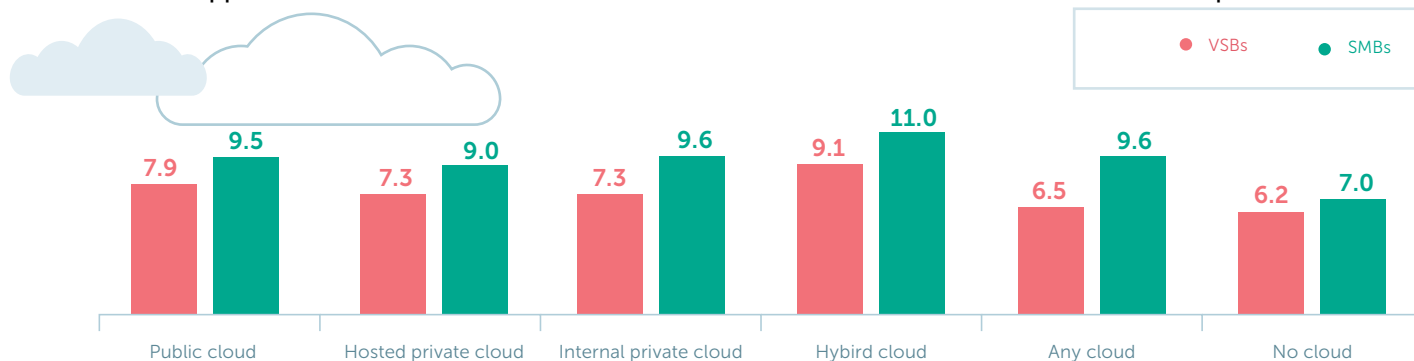


Figure 16 : Nombre moyen d'incidents signalés au cours des 12 derniers mois chez les utilisateurs des différents types de clouded over the last 12 month among users of different cloud types

Les cyberattaques liées à l'infrastructure virtuelle et de cloud ont également été importantes au cours des 12 derniers mois, soumettant à des risques les entreprises continuant à utiliser les plateformes cloud pour soutenir leur croissance et leur développement.

Un grand nombre de ces entreprises a subi ces types d'attaques au cours de l'année écoulée, notamment parmi les PME. Plus de deux cinquièmes (42 %) des PME ont connu un incident de sécurité affectant les environnements virtualisés, tandis que 36 % ont subi un incident lié aux services de cloud tiers, et 33 % ont dû faire face à un type de cyberattaque affectant l'infrastructure hébergée par une tierce partie.

**Les chiffres sont légèrement inférieurs pour les TPE (30 %, 23 % et 23 % respectivement), ce qui peut indiquer que les petites entreprises ne sont pas à risque ou disposent d'une surface d'attaque réduite pour les pirates informatiques.**

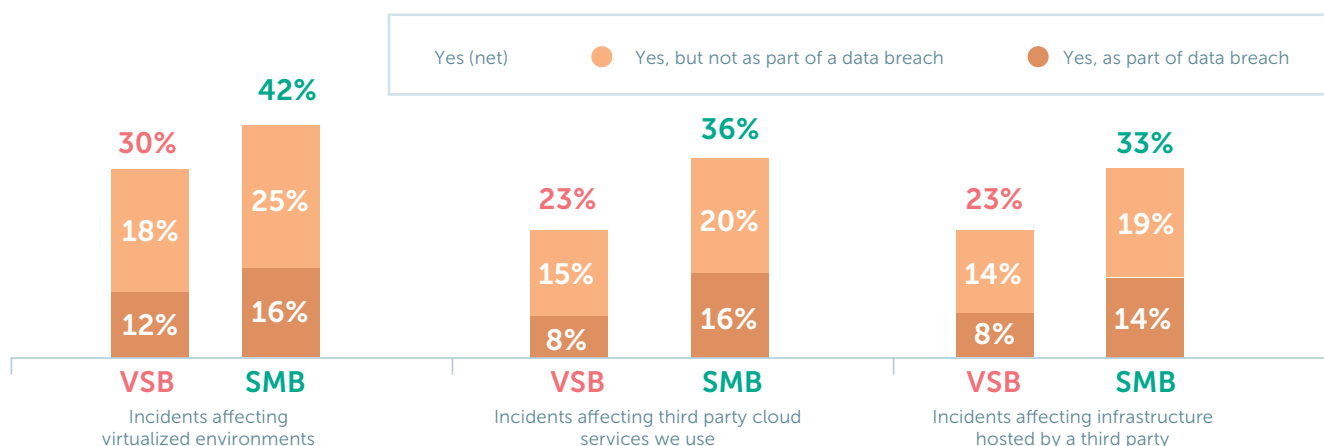


Figure 17 : Incidents affectant l'infrastructure virtuelle et de cloud

L'adoption de plateformes cloud entraîne donc certains risques de sécurité, notamment en raison de l'augmentation de la complexité de l'infrastructure. L'externalisation de la sécurité peut être une solution, mais les entreprises doivent être prêtes à considérer la sécurité comme une priorité, et non comme une question secondaire.

# Conclusion

Les plateformes et les services de cloud représentent un élément essentiel pour toute entreprise moderne. Ces solutions permettent aux entreprises de toutes tailles d'adapter et de développer leurs activités, sans avoir à dépenser des sommes excessives en infrastructure.

Grâce aux applications basées sur SaaS, les salariés peuvent accéder à des informations importantes où qu'ils soient, ce qui augmente considérablement la productivité des individus et de l'entreprise dans son ensemble.



Cependant, les TPE et les PME seront confrontées au dilemme suivant au cours de leur développement : doivent-elles essayer de réagir aux problèmes de sécurité lorsqu'ils surviennent (souvent en conséquence d'une infrastructure de plus en plus large et complexe), ou doivent-elles intégrer la sécurité dans leur plan d'adoption de la technologie à un stade plus précoce ? En choisissant la première option, les entreprises risquent de réagir trop lentement face aux menaces de sécurité

La dernière option peut permettre aux entreprises de devenir des « sécurisées de par leur conception », soit par le biais d'un écosystème interne de salariés expérimentés, soit en confiant leur sécurité à un partenaire fiable.

L'externalisation entraîne évidemment toujours ses propres risques. Cependant, en confiant à un tiers la responsabilité de la sécurité, les entreprises se déchargent d'une pression importante, notamment celles disposant de petites équipes informatiques peu expérimentées.

Une mauvaise adaptation et gestion de la sécurité informatique conduiront à une augmentation des risques de cybersécurité. Aujourd'hui, les menaces sont en constante évolution et les entreprises doivent être capables de s'adapter en conséquence.

**Quelle que soit l'approche choisie, les entreprises ont besoin de solutions appropriées qui leur donnent les moyens d'assurer les niveaux de sécurité nécessaires tout au long de leur développement. La gamme de solutions de Kaspersky Lab peut accompagner les entreprises tout au long de leur croissance, du stade de start-up ou de petite entreprise à une entreprise moyenne déjà implantée et les protéger contre les cybermenaces d'aujourd'hui.**



